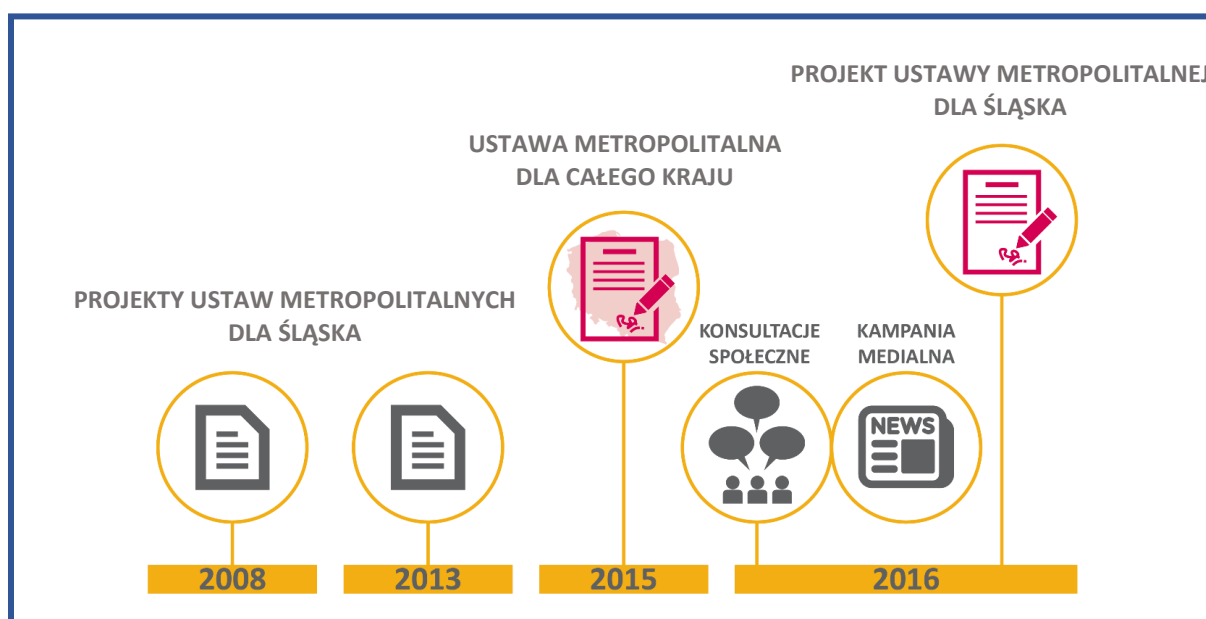


Koncepcja utworzenia związku metropolitalnego w granicach OMG-G-S

1. Uwarunkowania prawne

9 października 2015 roku została uchwalona pierwsza w Polsce „ustawa metropolitalna”. **Ustawa o związkach metropolitalnych weszła w życie 1 stycznia 2016 roku, jednak ze względu na brak odpowiednich rozporządzeń Rady Ministrów jak dotąd nie jest ona wdrażana.** Związek metropolitalny to kolejna forma współdziałania JST obok związków komunalnych, stowarzyszeń i porozumień.

W maju br. upubliczniono projekt nowelizacji ustawy o związkach metropolitalnych, która ogranicza możliwość tworzenia związku jedynie do Śląska. Bardzo prawdopodobne w tym momencie utworzenie związku metropolitalnego **na Śląsku będzie efektem długoletniego** lobbingu śląskich samorządowców (Ilustracja 1).



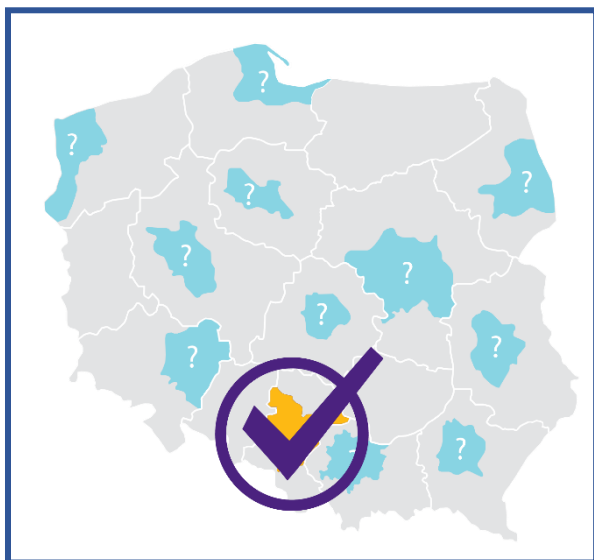
Ilustracja 1

Uchwalenie obowiązującej ustawy było możliwe w znacznej mierze dzięki determinacji śląskich posłów. Po uchwaleniu ustawy w 2015 r. rozpoczęto na Śląsku konsultacje społeczne, podczas których zadawano bardzo ogólne pytanie:

Czy jesteś za wstąpieniem Twojego miasta do związku metropolitalnego?

Hasło kampanii społecznej brzmiało natomiast: „Metropolia? Jestem na tak!”.

Śląscy samorządowcy podejmując decyzję o utworzeniu związku metropolitalnego byli w identycznej sytuacji jak decydenci w pozostałych metropoliach. Zdawali sobie również sprawę z niedociągnięć istniejącej regulacji, ale mimo to dostrzegli znaczne korzyści wynikające z utworzenia związku. Poparcie dla idei utworzenia związku było możliwe mimo działania na obszarze metropolitalnym różnych struktur zarządczych: Górnośląskiego Związku Metropolitalnego, Śląskiego Związku Gmin i Powiatów, dwóch związków ZIT, a także kilku organizatorów transportu.



Ilustracja 2

W uzasadnieniu do projektu ustawy o związku metropolitalnym w województwie śląskim czytamy: „(...) rozwiązania dla kolejnych obszarów metropolitalnych – uwzględniające doświadczenia z wdrażania niniejszej ustawy – będą mogły pojawić się w przyszłości (...)” (Ilustracja 2).

Tryb prac nad nowelizacją ustawy pokazuje, że istnieje możliwość negocjowania ze stroną rządową rozwiązań uwzględniających specyfikę konkretnego obszaru (np. włączenia do związku metropolitalnego powiatów czy też szczegółowych zasad funkcjonowania transportu zbiorowego.)

2. Zadania związku metropolitalnego



Ilustracja 3

Zarówno obowiązująca ustawa, jak i nowy projekt dzielą zadania związku na dwie kategorie (Ilustracja 3):

1. **Zadania obligatoryjne** - w zakresie:
 - a) kształtowania ładu przestrzennego,
 - b) rozwoju obszaru związku,
 - c) publicznego transportu zbiorowego na obszarze związku,
 - d) współdziałania w zakresie ustalania dróg krajowych i wojewódzkich na obszarze związku,
 - e) promocji obszaru metropolitalnego.”

Związek metropolitalny jest zobligowany do realizacji określonych ustawą zadań, ale to samorządy decydują, jaka pula środków będzie przeznaczona na każde z nich.

2. **Zadania fakultatywne.** Na podstawie dodatkowych porozumień związek metropolitalny będzie mógł realizować inne zadania należące do zakresu działania JTS lub koordynować realizację tych zadań. Ponadto na podstawie porozumień z organami administracji rządowej związek metropolitalny będzie mógł również realizować zadania z zakresu działania administracji rządowej.

2.1. Transport zbiorowy

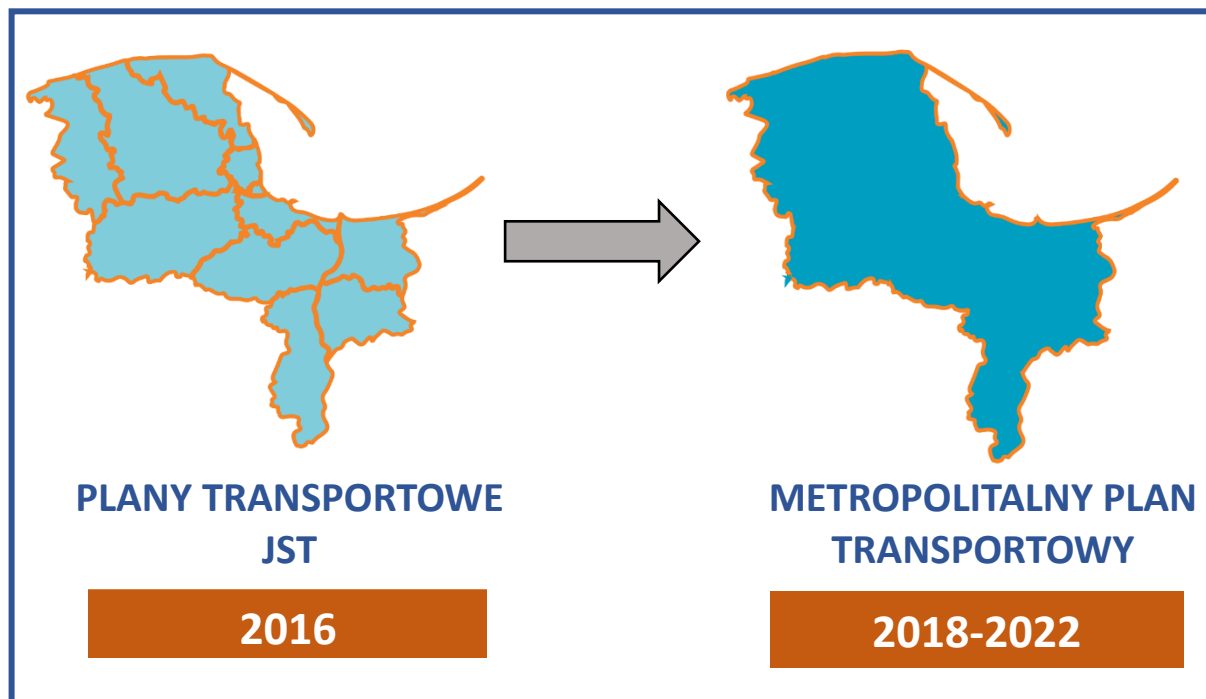
Wysokość dopłat największych samorządów OMG-G-S do funkcjonowania transportu zbiorowego wyniosła w 2014 roku około 200 mln zł (Tabela 1).

W przypadku utworzenia związku, co roku będzie on otrzymywał 5% udziału w podatku dochodowym od osób fizycznych zamieszkałych na jego obszarze. Dla OMG-G-S będą to środki w wysokości ok. **175 mln zł rocznie**, co pozwoli na pokrycie części dopłat do transportu zbiorowego. Innymi słowy, 175 mln zł to roczne oszczędności, które samorządy OMG-G-S będą mogły przeznaczyć na inne zadania.

| JST | Wysokość dopłaty do transportu zbiorowego w 2014 r. |
|-----------|---|
| Gdańsk | 111 mln zł |
| Gdynia | 74 mln zł |
| Sopot | 4,1 mln zł |
| Wejherowo | 3,6 mln zł |
| Rumia | 2,4 mln zł |
| Tczew | 3,5 mln zł |
| Malbork | 1,9 mln zł |
| Suma | 200 mln zł |

Tabela 1

W przypadku utworzenia związku, **powiatowe plany transportowe** zostaną zastąpione planem transportowym dla związku metropolitalnego (Ilustracja 4). Może to mieć miejsce po opracowaniu i uchwaleniu metropolitalnego planu transportowego, a zatem w kadencji 2018-2022. Do tego czasu obowiązywać będą powiatowe plany transportowe.



Ilustracja 4

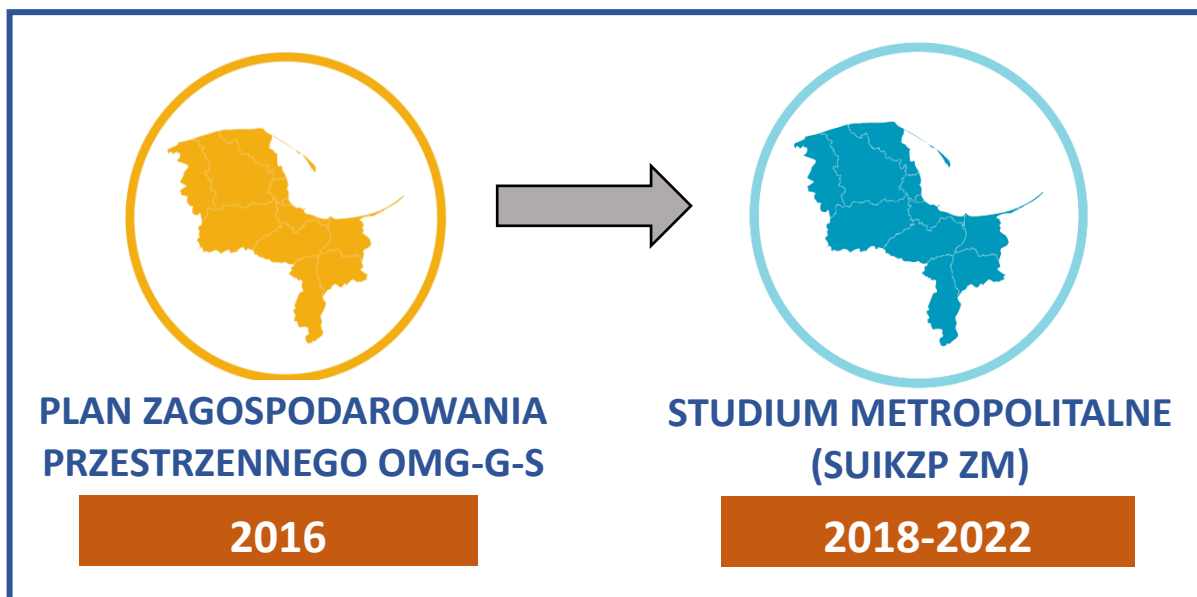
Szczegółowa analiza zagadnień formalno-prawnych i modeli funkcjonowania zintegrowanego transportu publicznego na obszarze metropolitalnym zostanie przedstawiona w przygotowywanej na zlecenie OMG-G-S ekspertyzie.

2.2. Planowanie przestrzenne

Aktem planistycznym mającym zapewnić spójność polityki przestrzennej w skali metropolitalnej będzie **studium uwarunkowań i kierunków zagospodarowania przestrzennego związku metropolitalnego (SUiKZP ZM)**.

W momencie utworzenia związku zostanie uchylony Plan Zagospodarowania Przestrzennego (PZP) OMG-G-S, a granice związku znajdą się w PZP Województwa Pomorskiego. Przy pracach nad studium metropolitalnym zostaną wykorzystane już uchwalone akty planistyczne, jak również dokumentacja sporządzona przy pracach nad PZP OMG-G-S (Ilustracja 5).

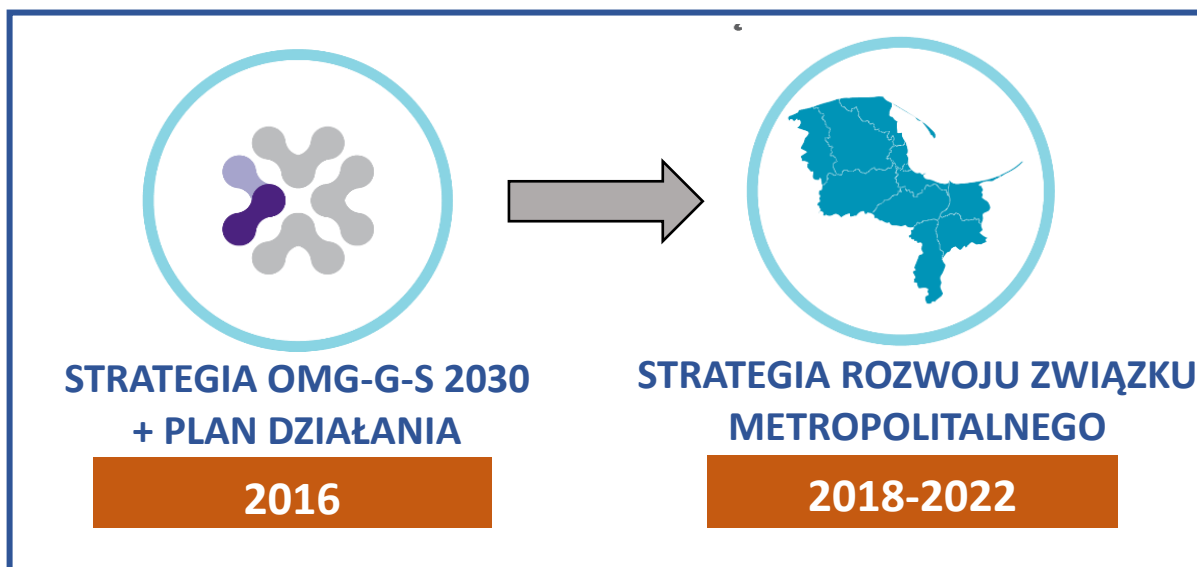
Ustawodawca nie nakłada obowiązku opracowania i przyjęcia studium w wyznaczonym terminie. Podobnie zatem jak w przypadku planów transportowych można założyć, że nastąpi to w latach 2018-2022.



Ilustracja 5

2.3. Polityka rozwoju

Dokumentem wyznaczającym uwarunkowania, cele i kierunki rozwoju będzie strategia związku metropolitalnego. Będzie się ona opierała o zapisy przyjętej w październiku ub. roku Strategii OMG-G-S do roku 2030 oraz Plan Działania, nad którym obecnie pracujemy. Ustawa nie wskazuje terminu, w którym ma zostać przyjęta strategia związku. Należy przyjąć, że nastąpi to w latach 2018-2022 (Ilustracja 6).



Ilustracja 6

2.4. Fakultatywne zadania związku

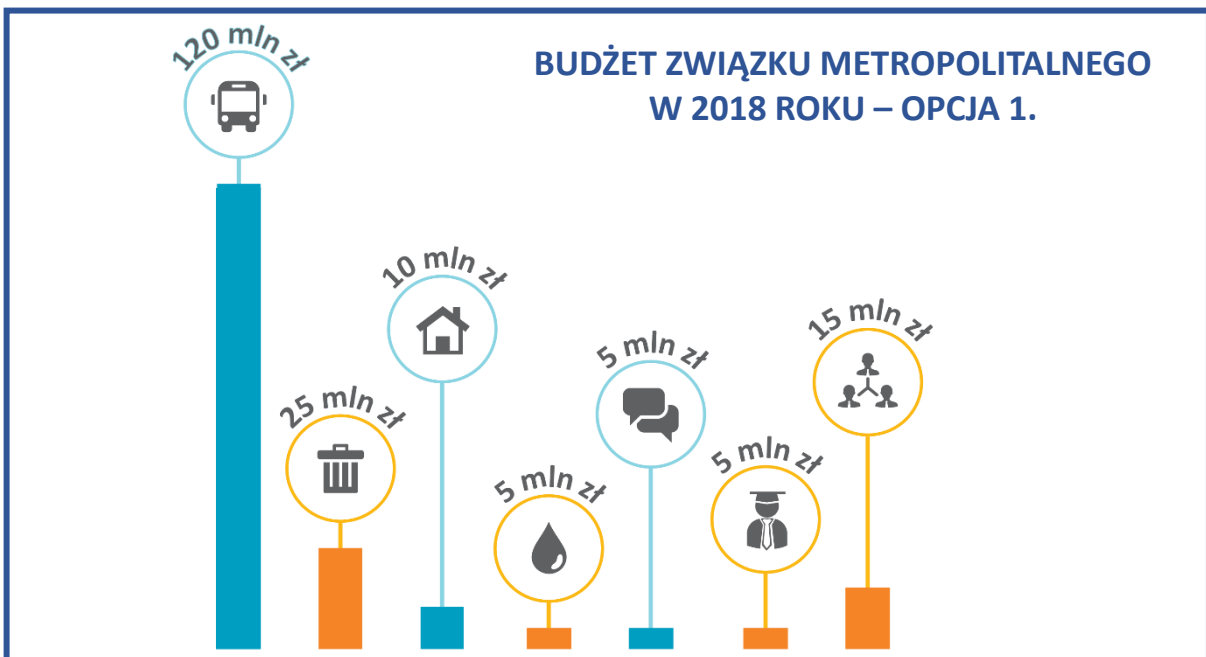


Ilustracja 7

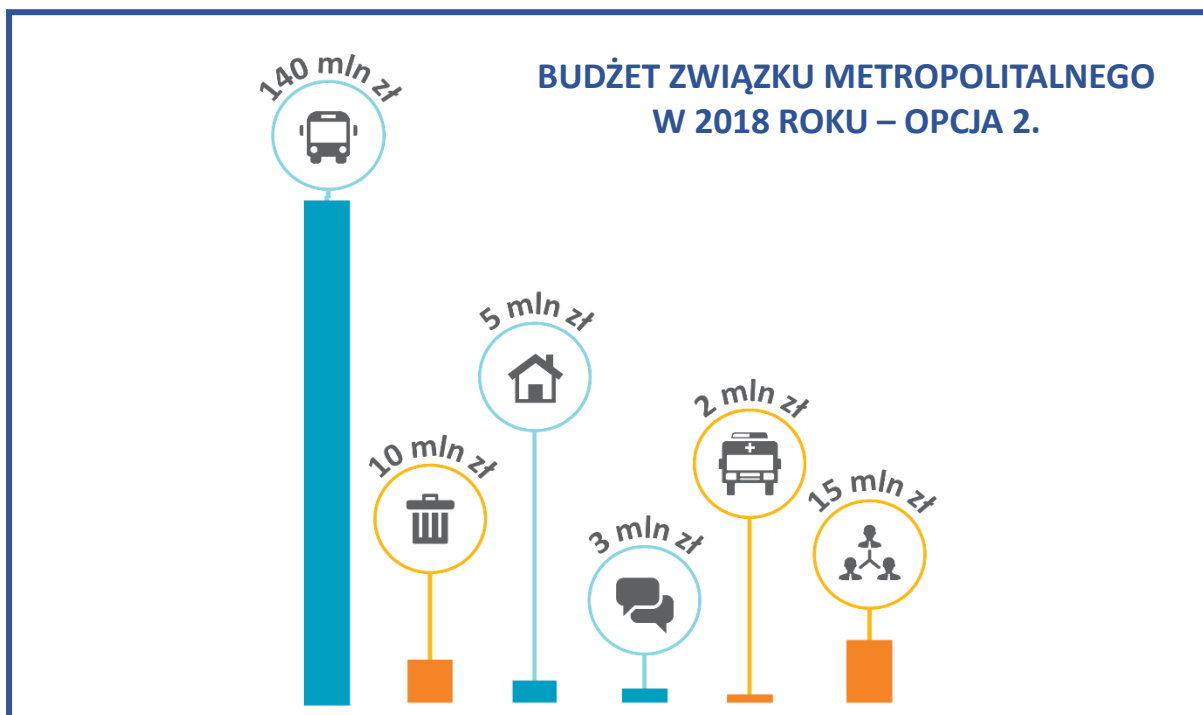
Obok opisanych wyżej obligatoryjnych zadań, związek metropolitalny może przejmować do realizacji również inne działania. Mogą to być na przykład: gospodarka wodno-ściekowa, utylizacja i odbiór odpadów, współpraca z uczelniami wyższymi, czy też rozbudowa sieci szlaków rowerowych. Środki z budżetu związku metropolitalnego pozwolą na realizację konkretnych projektów we wszystkich częściach metropolii (Ilustracja 7).

3. Budżet związku metropolitalnego

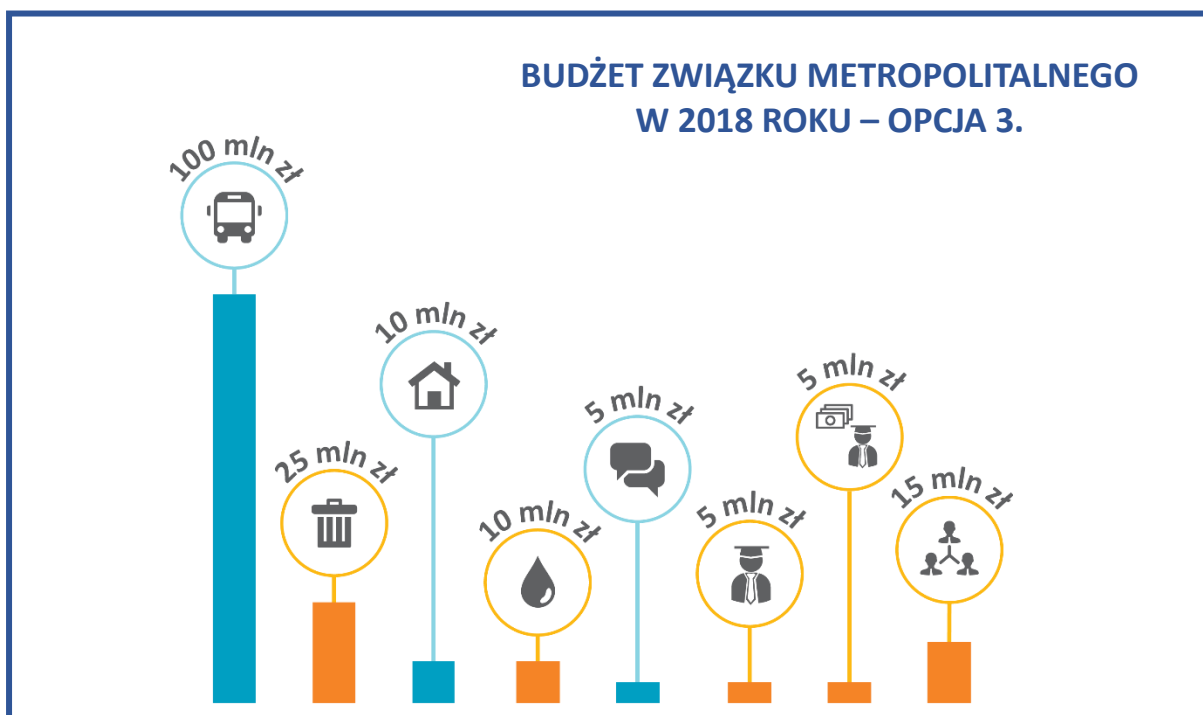
Budżet związku metropolitalnego będzie wynosił około 175 mln zł w skali roku. To samorządy zdecydują o wysokości środków przeznaczonych na poszczególne zadania oraz o przejmowaniu do realizacji dodatkowych zadań (Ilustracje 8, 9 i 10). Związek będzie realizował projekty metropolitalne z Planu Działania do Strategii OMG-G-S do roku 2030.



Ilustracja 8



Ilustracja 9



Ilustracja 10

4. Harmonogram działań



Ilustracja 11

Zgodnie z obowiązującą ustawą, wydanie przez Radę Ministrów rozporządzenia w sprawie utworzenia związku wymaga zasięgnięcia opinii:

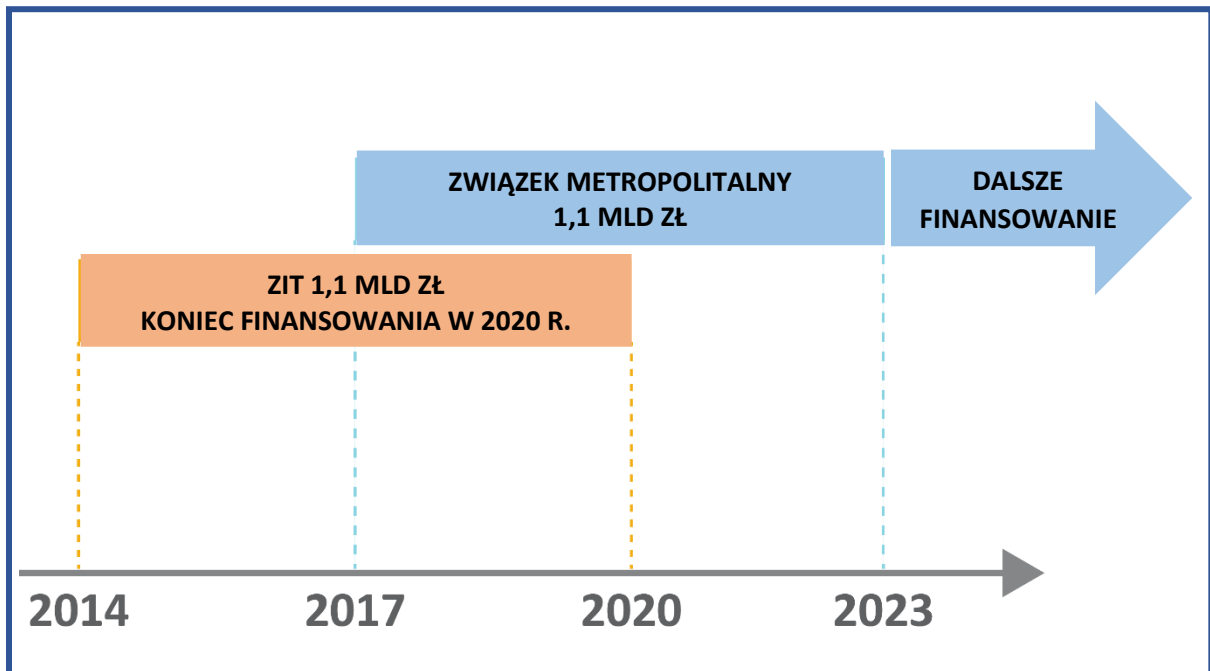
- 1) rad gmin położonych w granicach obszaru metropolitalnego poprzedzonych przeprowadzeniem konsultacji z mieszkańcami;
- 2) rad powiatów, na obszarze których leży co najmniej jedna gmina położona w granicach obszaru metropolitalnego;
- 3) sejmiku województwa;
- 4) wojewody.

Żeby doprowadzić do utworzenia związku, członkowie OMG-G-S w pierwszej kolejności powinni podjąć uchwały w sprawie upoważnienia wójtów/burmistrzów/prezydentów/starostów do podjęcia działań zmierzających do utworzenia związku metropolitalnego. W dalszej kolejności powinny zostać przeprowadzone konsultacje społeczne, a następnie – podjęte uchwały w sprawie wniosku do Rady Ministrów o utworzenie związku metropolitalnego (Ilustracja 11).

Jeżeli dojdzie do utworzenia związku metropolitalnego z dniem 1 stycznia 2017 roku, należy założyć, że przyszły rok będzie przeznaczony na organizację pracy i przygotowanie związku do pełnienia jego funkcji. Na ten rok działalności związek otrzyma 20% z pełnej puli przewidywanych środków, tj. około 35 mln zł. Związek rozpocznie realizację zadań z początkiem 2018 roku.

5. Finansowanie działań OM

Budżet związku przy istniejących uwarunkowaniach będzie wynosił 175 mln zł/rok. W skali 7 lat daje to porównywalną ilość środków do tych, jakie Obszar Metropolitalny Gdańsk-Gdynia-Sopot otrzymuje w ramach Zintegrowanych Inwestycji Terytorialnych. Co ważne środki z ZIT przestaną płynąć wraz z zakończeniem obecnej perspektywy finansowej UE. Utworzenie związku metropolitalnego pozwoli na zapewnienie naszemu obszarowi stałej puli środków na realizację projektów o charakterze metropolitalnym.



Ilustracja 12

Wszelkie pytania związane z koncepcją utworzenia związku metropolitalnego w granicach OMG-G-S prosimy kierować do p. Rafała Gajewskiego (rafal.gajewski@metropoliagdansk.pl, tel. 58 526 81 43).